

**ПОСТАНОВЛЕНИЕ**  
**АДМИНИСТРАЦИИ ГОРОДА СТАВРОПОЛЯ**  
**СТАВРОПОЛЬСКОГО КРАЯ**

08.02.2022

г. Ставрополь

№ 254

О внесении изменений в Правила землепользования и застройки муниципального образования города Ставрополя Ставропольского края, утвержденные постановлением администрации города Ставрополя от 15.10.2021 № 2342

В соответствии с Градостроительным кодексом Российской Федерации, Федеральным законом от 06 октября 2003 г. № 131-ФЗ «Об общих принципах организации местного самоуправления в Российской Федерации», Уставом муниципального образования города Ставрополя Ставропольского края

**ПОСТАНОВЛЯЮ:**

1. Утвердить прилагаемые изменения, которые вносятся в Правила землепользования и застройки муниципального образования города Ставрополя Ставропольского края, утвержденные постановлением администрации города Ставрополя от 15.10.2021 № 2342 «Об утверждении Правил землепользования и застройки муниципального образования города Ставрополя Ставропольского края».

2. Настоящее постановление вступает в силу на следующий день после дня его официального опубликования в газете «Ставрополь официальный. Приложение к газете «Вечерний Ставрополь».

3. Разместить настоящее постановление на официальном сайте администрации города Ставрополя в информационно-телекоммуникационной сети «Интернет».

4. Контроль исполнения настоящего постановления возложить на первого заместителя главы администрации города Ставрополя Мясоедова А.А.

Глава города Ставрополя

И.И. Ульянов

## УТВЕРЖДЕНЫ

постановлением администрации  
города Ставрополя  
от 08.02.2022 № 254

### ИЗМЕНЕНИЯ,

которые вносятся в Правила землепользования и застройки муниципального образования города Ставрополя Ставропольского края, утвержденные постановлением администрации города Ставрополя от 15.10.2021 № 2342

1. Часть 2 статьи 27 изложить в следующей редакции:

«2. На карте градостроительного зонирования с границами зон с особыми условиями использования территории отображаются:

приаэродромная территория;

индивидуальные проекты зон охраны объектов культурного наследия;

охранные зоны;

защитные зоны;

санитарно-защитные зоны;

охранные зоны инженерных коммуникаций;

водоохранные зоны;

прибрежные защитные полосы и т.д.».

2. Статью 34 изложить в следующей редакции:

«Статья 34. Приаэродромная территория

1. Приаэродромная территория с выделенными на ней подзонами является зоной с особыми условиями использования территории, на которой установлены ограничения использования земельных участков и (или) расположенных на них объектов недвижимости и осуществления экономической и иной деятельности в соответствии с Воздушным кодексом Российской Федерации.

2. Приаэродромная территория аэродрома Ставрополь (Шпаковское) установлена приказом Федерального агентства воздушного транспорта от 03 декабря 2020 г. № 1464-П «Об установлении приаэродромной территории аэродрома Ставрополь (Шпаковское)» в целях обеспечения безопасности полетов воздушных судов, перспективного развития аэропорта и исключения негативного воздействия оборудования аэродрома и полетов воздушных судов на здоровье человека и окружающую среду в соответствии с воздушным и земельным законодательством, законодательством о градостроительной деятельности, с учетом требований законодательства в области обеспечения санитарно-эпидемиологического благополучия населения.

3. Настоящие Правила не применяются в части, противоречащей ограничениям использования земельных участков и (или) расположенных на них объектов недвижимости и осуществления экономической и иной

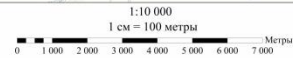
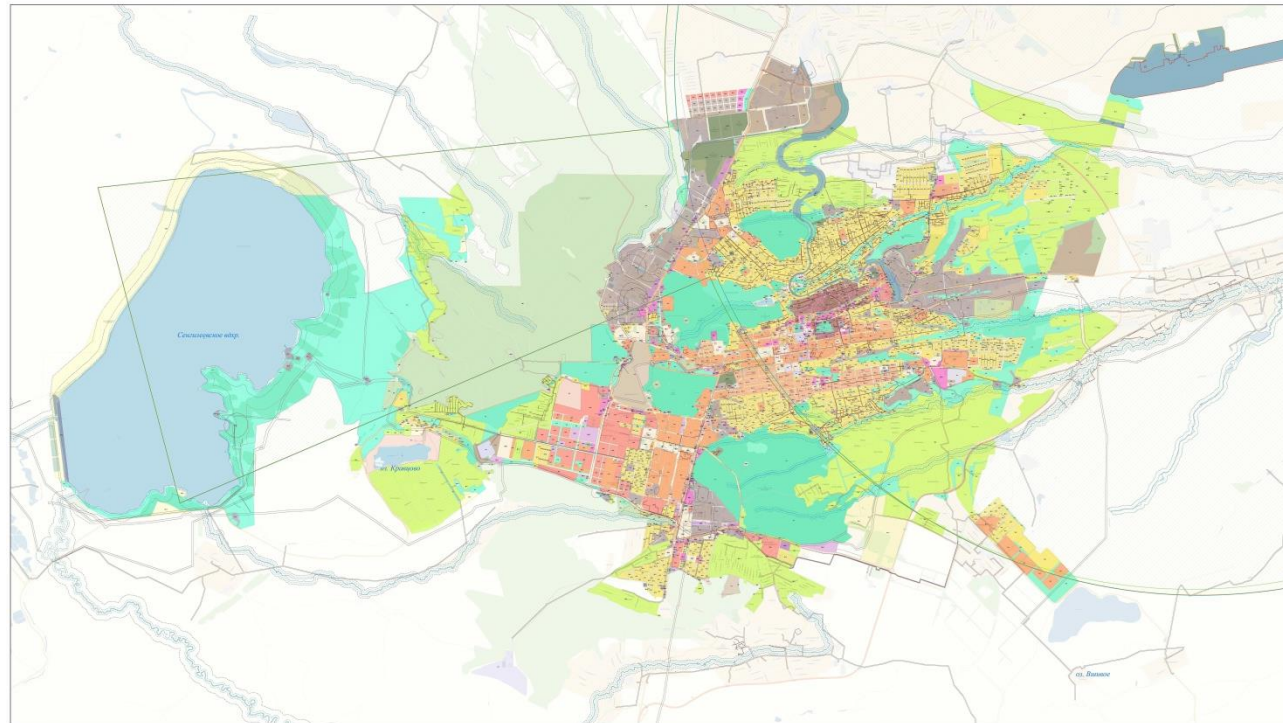
деятельности, установленным на приаэродромной территории, в границах которых полностью или частично расположена приаэродромная территория.».

3. Приложение 2 «Карта градостроительного зонирования. Зоны с особыми условиями использования территории» изложить в новой редакции согласно приложению.

---

# Карта градостроительного зонирования с границами зон с особыми условиями использования территории

## Городской округ город Ставрополь



Исполнитель: ООО «Городское управление»	Дата: 15.10.2021
Состав: [Имя]	Проверено: [Имя]
Согласовано: [Имя]	Утверждено: [Имя]

### Основные обозначения

#### ГРАНИЦЫ

- Граница муниципального образования
- Граница населенного пункта

#### ТЕРРИТОРИАЛЬНЫЕ ЗОНЫ

- Жилые зоны**
  - 70101004 Ж-0 Зона застройки многоквартирными жилыми домами (9 этажей и более)
  - 70101003 Ж-1 Зона застройки среднеэтажными жилыми домами (от 5 до 8 этажей, включая мансарды)
  - Ж-1.1 Зона разноэтажной жилой застройки
  - Ж-1.2 Зона разноэтажной жилой застройки с ограничением коммерческой деятельности
  - Ж-2 Зона регулирования жилой застройки
  - 70101001 Ж-3 Зона застройки индивидуальными жилыми домами
  - 701010502 Ж-4 Зона садоводческих, огороднических и дачных земельных участков граждан
  - 701010303 Ж-И Зона исторической смешанной застройки
- Общественно-деловые зоны**
  - 701010300 ОД-1 Общественно-деловые зоны
  - ОД-2 Зона общественно-деловой застройки вдоль магистралей
  - ОД-3 Многофункциональная общественно-деловая зона локальных центров обслуживания
  - 701010301 ОД-4 Многофункциональная общественно-деловая зона
  - 701010302 ОД-5 Зона специализированной общественной застройки
- Инженерно-транспортные зоны**
  - 701010405 ИТ-1 Зона транспортной инфраструктуры
  - 701010404 ИТ-2 Зона инженерной инфраструктуры
  - ИТ-3 Зона объектов улично-дорожной сети
- Рекреационные зоны**
  - 701010601 Р-1 Зона озелененных территорий общего пользования (городские леса)
  - 701010601 Р-2 Зона озелененных территорий общего пользования (лесопарки, скверы, бульвары)
  - 701010703 Р-3 Зона озелененных территорий специального назначения
  - 701010606 Р-4 Иные рекреационные зоны
- Производственные зоны**
  - 701010401 П-1 Производственная зона
  - 701010402 П-2 Коммунально-складская зона
  - П-3 Коммунально-складская зона с учетом сложившейся застройки
- Зоны специального назначения**
  - 701010700 СП-1 Зоны специального назначения
  - 701010701 СП-2 Зона складов
- Зоны сельскохозяйственного использования**
  - 701010500 СХ-1 Зоны сельскохозяйственного использования
- Зоны режимных территорий**
  - 701010800 РО Зона режимных территорий
  - Зоны автотрасс
  - 701010900 А Зона автотрасс
- Земли, к которым градостроительные регламенты не устанавливаются**
  - Земли лесного фонда

Приложение к изменениям, которые вносятся в Правила землепользования и застройки муниципального образования города Ставрополя Ставропольского края, утвержденные постановлением администрации города Ставрополя от 15.10.2021 № 2342

«Приложение 2 к Правилам землепользования и застройки муниципального образования города Ставрополя Ставропольского края

#### ЗОНЫ С ОСОБЫМИ УСЛОВИЯМИ ИСПОЛЬЗОВАНИЯ ТЕРРИТОРИИ

- охранная (рыбоохранная) зона
- охранная зона объектов культурного наследия
- зоны санитарной охраны источников питьевого и хозяйственно-бытового водоснабжения, а также устанавливаемые в случаях, предусмотренных Водным кодексом Российской Федерации, в отношении подземных водных объектов зоны социальной охраны
- охранная зона линий и сооружений связи
- охранная зона объектов электроэнергетики (объектов электросетевого хозяйства и объектов по производству электрической энергии)
- охранная зона особо охраняемой природной территории
- охранная зона стационарных пунктов радиолокационной за состоянием окружающей среды, озонирования
- охранная зона трубопроводов (газопроводов, нефтепроводов и нефтепродуктопроводов, аммиакопроводов)
- охранная озелененная и лесная территория
- прибрежная защитная полоса
- санитарно-защитная зона
- защитные зоны объектов культурного наследия

#### ЗОНЫ ОХРАНЫ ОБЪЕКТОВ КУЛЬТУРНОГО НАСЛЕДИЯ

- Охранная зона объектов культурного наследия
- Зона регулирования застройки и хозяйственной деятельности

#### ЗОНЫ С ОСОБЫМИ УСЛОВИЯМИ ИСПОЛЬЗОВАНИЯ ТЕРРИТОРИИ

- Природоохранная территория
- 1 Падочна
- 2 Падочна
- 3 Падочна
- 4 Падочна
- 5 Падочна
- 6 Падочна
- 7 Падочна